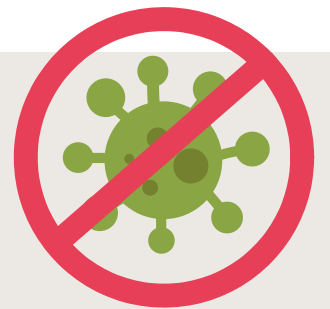
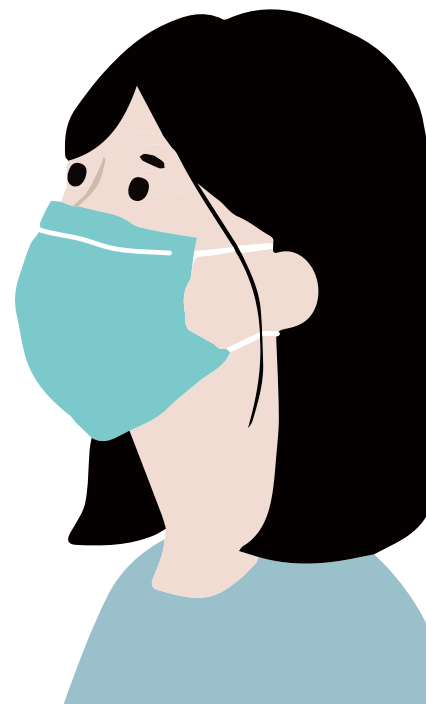
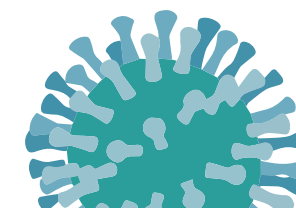
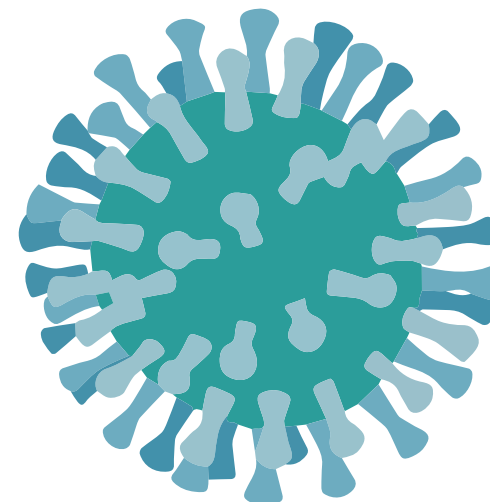
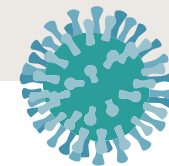




info@mahbex.com  
https://mahbex.com



# 換気での コロナ対策はできていますか？



**本社**

〒578-0982 大阪府東大阪市吉田本町2-3-30  
TEL:072-962-3787 FAX:072-962-3788

**東京営業所**

〒135-0033 東京都江東区深川1-6-29 結城ビル4F  
TEL:03-5875-9387 FAX:03-5875-9388

**九州営業所**

〒818-0057 福岡県筑紫野市二日市南2-8-20 アビタシオン二日市 1F  
TEL:092-919-5250 FAX:092-919-5251

**名古屋営業所**

〒491-0914 愛知県一宮市花池2-1-35 ピースフルゆう1 2F北号室  
TEL:0586-85-8601 FAX:0586-85-8602

**仙台営業所**

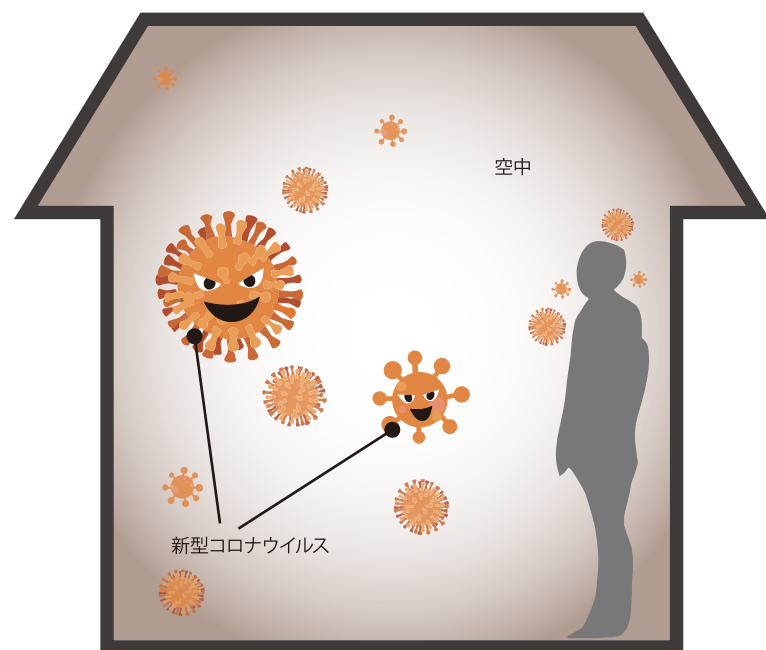
〒981-3133 宮城県仙台市泉区泉中央1丁目47-1 アコース泉中央102  
TEL:022-346-8865 FAX:022-346-8867

**広島営業所**

〒720-0805 広島県福山市御門町1-4-8原田1階103号室  
TEL:0849-44-3032 FAX:0849-44-3033

コロナウイルスの対策の基本は3密を避けること。  
 その中でも **“換気”** が重要だと言われています。

**最低でも3時間は生き残る!!!**



気体中に浮遊する微小な液体または固体の粒子と周囲の気体の混合物をエアロゾルと言い、5μm以上のエアロゾルを「飛沫」、それ以下のものを「飛沫核」と呼びます。

最新の知見では飛沫、飛沫核はある時間空气中を漂うことがわかっています。

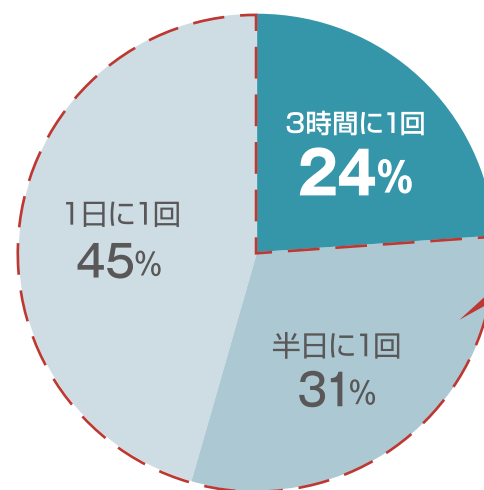
2020年3月17日、米国立アレルギー感染症研究所が明らかにしたのは、新型コロナウイルスのエアロゾル化について、限定空間内で一定時間浮遊すること、エアロゾル化

した後、**空中で最低3時間は生き残る**という見解を出しています。

更に、現在の住宅の多くは「**気密性**」が高く、汚れた空気が部屋の外に出にくくなっています。このような住宅で換気をせず閉め切った状態では、**ウイルスなどで汚れた空気が部屋の中にとまっていき、感染してしまう危険性が高くなります。**

そもそも“換気”って？窓を開けたらいいんじゃないの？

窓を開けて換気している割合

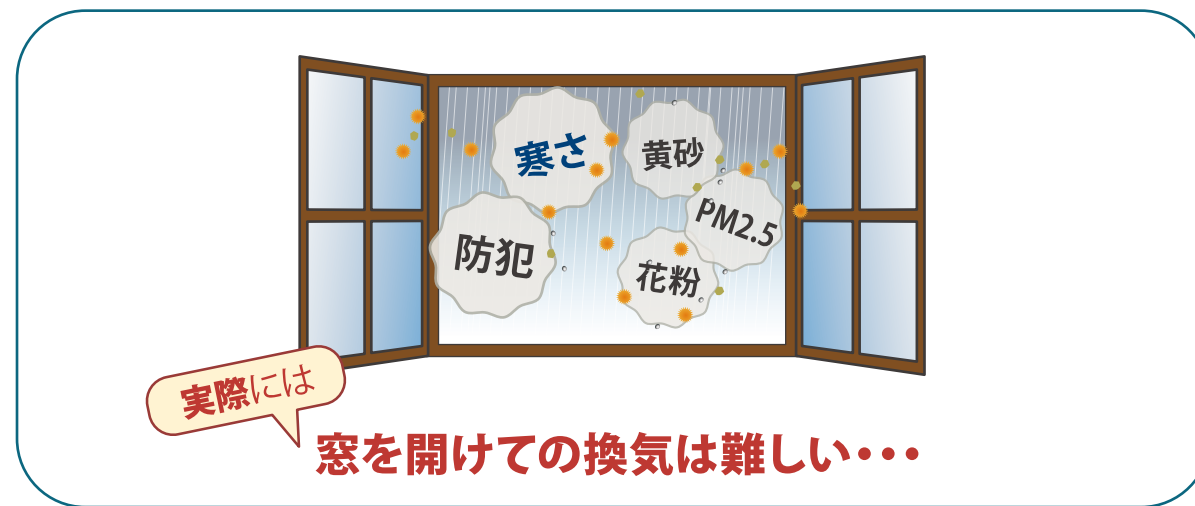


有効的な

**76%の人は換気ができていない!**

厚生労働省からは、2~3時間に1回窓を開放し、家中の空気を入れ替え、万が一コロナの飛沫があった場合、屋外へ捨てるのが有効であるとの指針が出ています。

新鮮な空気を外部から取り入れ、汚染した空気を捨てることにより、汚染濃度を薄めこれらの感染リスクを低減するために換気が大切です。ところが、実際のところ寒い季節や、夜寝ている時は難しいと言う声も多くあります。自社調査によると**3時間に1回以上窓を開ける方は24%**でした。



計画的に窓を開けるのは難しいもの...

**まずは24時間換気システムをしっかりと利用しましょう!**

24時間換気システムとは？

2003年7月以降に施工された住宅には、シックハウス対策のための法律として、室内の化学物質を排出することを目的に、2時間で1回、部屋の空気が入れ替わる「24時間換気システム」の設置が義務付けられました。しかし、実際のところ、多くの方が寒いからなどの理由で、換気口を閉めたり、運転を止めたりしています。まずはご自宅の換気システムが運転しているか確認をしてみましょう。

# 24時間換気を上手に利用するための 4つの確認ポイント

## POINT 1

### 運転はONになっている?

24時間換気システムは24時間365日止めない。まずはともかくスイッチON!

## POINT 2

### 換気の出入口がちゃんとある?

給気口や排気口が物などで塞がれていないか確認。運転させても、給排気の口がしまっていれば入ってきません。

## POINT 3

### 給気や排気のフィルターはキレイ?

自社調査では、約80%の方が定期的に交換出来ていないと回答されていますが、コロナを機会にメンテナンスをされるケースが増えています。

## POINT 4

### 換気量を増やせる?

24時間換気といっても、排気口にファン、給気口にはファンは無く開口があるだけのものもあります。その場合は風量の調整が出来ません。

24時間全熱交換型換気システム **sumika** の場合 澄家

### 24時間365日運転

スイッチ



コントロールスイッチがオンになっているか確認します。

### 床面の給排気口の確保

室内排気口



室内給気口



給気口や排気口の上に荷物などが乗っていないか確認します。

### 簡単メンテナンスで性能維持

屋外の給気フィルター



室内排気口の設置例



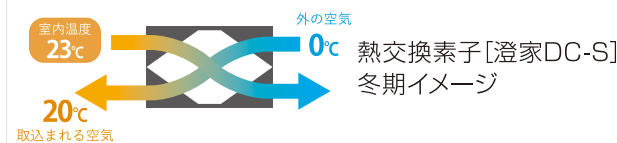
### メンテナンス動画



フィルターは、屋外に給気のためのフィルターが1箇所、排気のためのフィルターが室内の床に数箇所あります。フィルターが目詰まりしていると換気量が不足するので、きれいに掃除するか、交換します。

### 澄家DCの最大風量は「6」

風量は「1」～「6」。必要に合わせて調整出来ます。



『澄家』は熱を回収してくれる熱交換換気システム「高性能熱交換型換気システム」なので、捨てる空気から「熱」を80～90%回収※します。冬の寒い時期に、窓を開けて換気すると一気に寒くなってしまいますが、澄家なら温度低下を抑えられるのは、このメカニズムがあるからです。 ※機種、風量により異なります。



## よくある質問

### 「換気経路」を考えよう



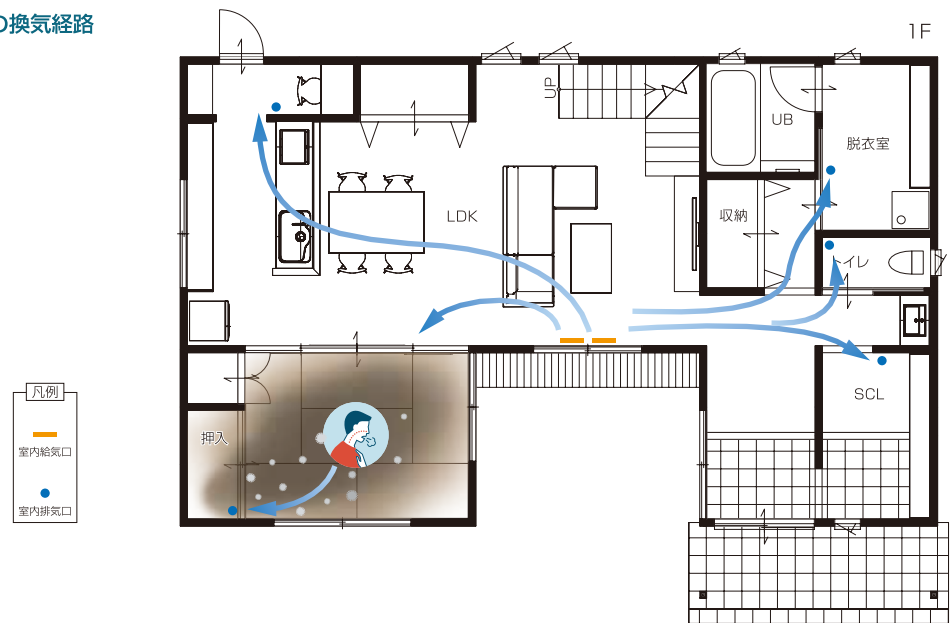
家庭内に新型コロナウイルスへの感染の疑いのある人が出た場合、「その他の同居者の生活ゾーンを分けること」が厚生労働省からの注意事項の1つとして挙げられていました。そう考えると空気の通る道筋「換気経路」は、感染者が療養している部屋と感染者がいない部屋を分けてある事がウイルス拡散のリスクを低下でき望ましいと言えます。

#### 一般的な換気経路



一般的な換気方法だと洗面やトイレが排気口になるので、排気経路になる部屋が出来てしまいます。

#### 「澄家」の換気経路

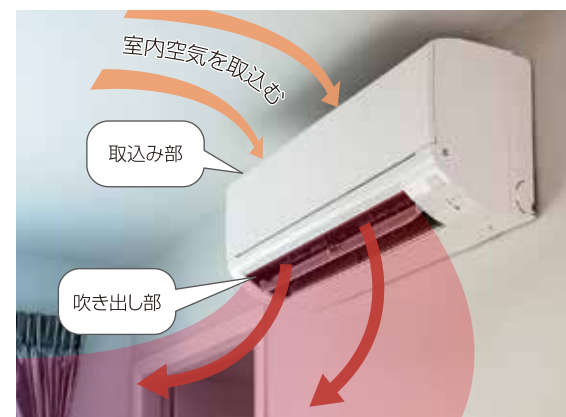


澄家の換気経路は、各室排気なので、汚染された室内の空気は他の部屋に流れない計画になっています。



Q エアコンで換気できるの？

A 一般的なエアコンには換気機能はついていません。室内機と室外機が繋がっていますが、冷暖房のためのガスが行き来するだけで、**外部の空気は取り入れません。**

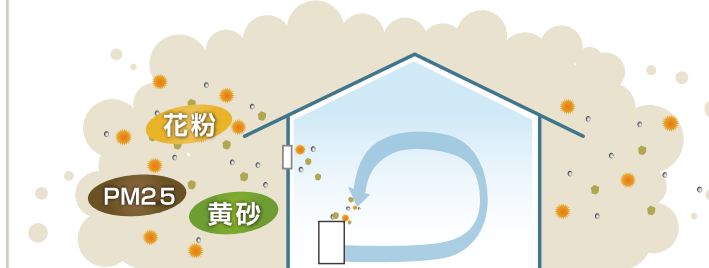


Q 室内に給気する時に、コロナウイルスが入ってこない？

A 屋外にウイルスがごく微量飛んでいることが全くないとは言えません。ウイルスや菌などが何個あれば感染が起こるのかは種類によって違います。現在までの傾向から、新型コロナウイルスは1個や2個程度で感染が起こるような強力なウイルスでは無いと考えられます。もしそうなら、外に出かけることで感染するので、感染はもっと広がっています。ですから、室外からの進入について考えるよりも室内の汚染空気を排気した方が良いと考えられます。

Q 空気清浄機で換気できるの？

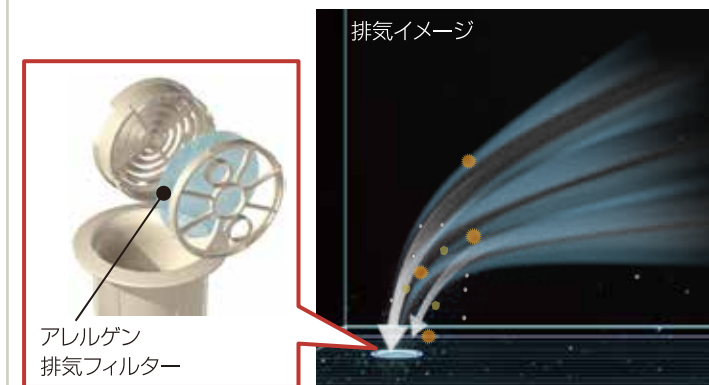
A **空気清浄機は換気しません。**風を起して吸引し、フィルターを通して花粉やPM2.5を濾過します。コロナウイルスへの対応機能については、各メーカーにご確認ください。



コロナ対策としては、小さなウイルスをフィルターで除去することよりも、**換気により屋外へ排気した方が効果的**だと考えます。

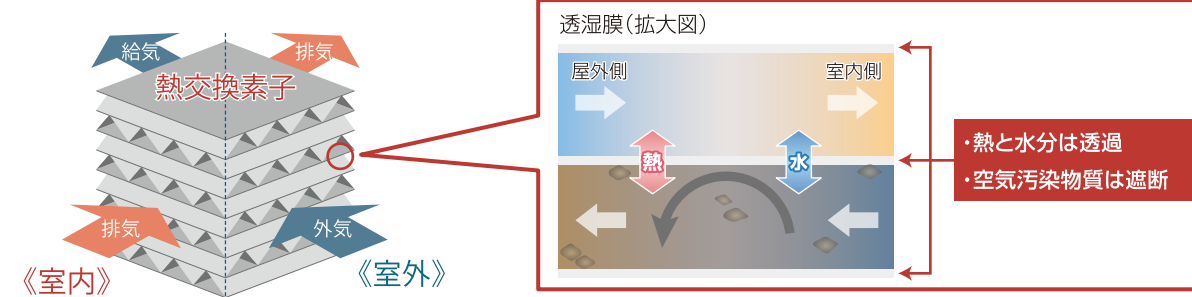
Q アレルゲン排気フィルターにウイルスは付着しないの？

A 室内にコロナウイルスがある場合は、換気により排気フィルターを通して室外に排気されます。ウイルスはとても小さくそのまま室外へと排気されますが、万が一、ウイルスがアレルゲンフィルターに付着した場合も分解されます。



Q 熱交換素子でウイルスも一緒に移動しないの？

A 熱交換素子は「透湿膜」でできています。この薄い透湿膜を通して熱は交換されます。水蒸気は粒子を移動させるのではなく、染み込ませてから水蒸気圧の低い方へと移動させる特殊な方法で、臭いやウイルスなどは透過させません。さらに、ウイルスは人間の細胞内によってのみ増殖するので、万が一熱交換器内にウイルスが侵入しても増殖の危険はありません。



・熱と水分は透過  
・空気汚染物質は遮断